



**Функционально-композиционные принципы и приемы
для реализации туристического потенциала прибрежной улицы
(на примере рабочего поселка Листвянка)**

© Ксения Андреевна Хомут^{1✉}, Виолетта Александровна Федяева²,
Наталья Владимировна Шестопалова³

^{1,2,3}Иркутский национальный исследовательский технический университет, г. Иркутск, Россия

¹khomut2000@mail.ru ✉

²vely.1@mail.ru

³palchnb2009@yandex.ru

Аннотация. Цель работы – проанализировать сложившуюся застройку центральной улицы Горького, протянувшейся вдоль береговой линии рабочего поселка Листвянка, для выявления композиционно-художественных закономерностей и образного потенциала места, а также предложить методику системного упорядочения визуального восприятия и типологической целостности элементов уличного ряда. При работе над проектом использовались методики архитектурного обследования существующей застройки и проектирования, что предусматривает, в том числе, структурирование пространства сообразно определенным функциональным и композиционно-художественным закономерностям. Наличие данных закономерностей установлено на основании учебно-проектного анализа уличного ряда: в процессе практической систематизации морфотипов, существующих пространственных элементов, а также выполнения обмеров и фотофиксации фасадов зданий, образующих панораму застройки центральной улицы р. п. Листвянка. В работе предлагается системный взгляд на объемно-планировочное решение улицы Горького с учетом ее благоустройства как общественного пространства. В статье рассмотрены функционально-композиционные принципы и приемы для реализации туристического потенциала прибрежной улицы Листвянки. Определены основные композиционные составляющие. Предложены решения по созданию композиционно целостного уличного ряда в условиях уже сложившейся застройки. Уделено особое внимание структурированию пространства и формированию целостного архитектурно-художественного облика улицы. Проведенное в рамках курсового проектирования исследование позволило сформулировать рекомендации по благоустройству поселка, которые были представлены на обсуждение в администрацию Листвянского муниципального образования.

Ключевые слова: функционально-композиционные принципы, архитектурные акценты, прибрежная зона, композиционная целостность, реконструкция фасада

Для цитирования: Хомут К. А., Федяева В. А., Шестопалова Н. В. Функционально-композиционные принципы и приемы для реализации туристического потенциала прибрежной улицы (на примере рабочего поселка Листвянка) // Известия вузов. Инвестиции. Строительство. Недвижимость. 2021. Т. 11. № 4. С. 770–785. <https://doi.org/10.21285/2227-2917-2021-4-770-785>.

Original article

**Functional-compositional principles and methods for fulfilling tourist potential
of a coastal street (on an example of the Listvyanka work settlement)**

Kseniya A. Khomut^{1✉}, Violetta A. Fedyaeva², Nataliya V. Shestopalova³

^{1,2,3}Irkutsk National Research Technical University, Irkutsk, Russia

¹khomut2000@mail.ru ✉

²vely.1@mail.ru

³palchnb2009@yandex.ru

Abstract. To identify architectural-artistic characteristics and potential of a place, as well as to regulate the appearance and typological integrity of street elements, we analyse the current site development of

the Gorkii central street, spread along the coastline of the Listvyanka work settlement. The research relied on the methods of architectural surveying of the existing buildings and design, which, among other things, includes structuring the space following specific functional and compositional-artistic principles. These principles were established by an educational and design analysis of the street and included the hands-on systematisation of morphotypes, existing spatial elements, as well as surveys and photo fixation of building facades forming the panorama of central street development in the Listvyanka work settlement. The paper proposes a system view of the space planning decision of Gorkii Street, including its improvement as a public space. The functional-compositional principles and methods for fulfilling the tourist potential of a coastal street in Listvyanka are also discussed. The main compositional components are determined. The solutions for creating a compositionally integral street following the already established development are proposed. Particular attention is paid to structuring the space and forming an integral architectural and artistic appearance of the street. This study allowed the recommendations for improving the settlement to be formulated that were presented to the administration of the Listvyanska municipal formation.

Keywords: functional and compositional principles, architectural accents, coastal zone, compositional integrity, facade reconstruction

For citation: Khomut K. A., Fedyayeva V. A., Shestopalova N. V. Functional-compositional principles and methods for fulfilling tourist potential of a coastal street (on an example of the Listvyanka work settlement). *Izvestiya vuzov. Investitsii. Stroitel'stvo. Nedvizhimost'* = *Proceedings of Universities. Investment. Construction. Real estate*. 2021;11(4):770-785. (In Russ.). <https://doi.org/10.21285/2227-2917-2021-4-770-785>.

Введение

Туризм в России является одним из самых приоритетных направлений развития экономики страны. В связи с этим основной стратегией развития Иркутского района, а именно его южной части – поселка Листвянка, является создание комфортных условий для туризма и отдыха как россиян, так и иностранцев. Поселок расположен на берегу озера Байкал у истока Ангары. По официальным данным, сюда в летний сезон приезжает ежедневно от 500 до 1000 туристов, а в отдельные дни число приезжих достигает 12 тыс. человек. Как правило, с береговыми территориями, обладающими таким потенциалом, связаны самые выразительные панорамы и контрастное сочетание различных функций [1]. По их состоянию можно судить о степени социальной ориентированности поселения.

Однако в настоящее время в Листвянке наблюдается незаконная и хаотичная застройка, обусловленная стремительно развивающимся туризмом, которая ведет к полному разрушению уникального архитектурно-ландшафтного облика поселка. В связи с этим актуальным становится вопрос формирования многофункциональной и композиционно-целостной прибрежной зоны. Решение этого вопроса является важнейшим фактором развития для рассматриваемой территории. На наш

взгляд, это позволит упорядочить пространство, связать функцию и эстетику через определенные пространственно-композиционные закономерности.

Методы

Таким образом, мы намерены определить функционально-композиционные принципы, которые помогут преобразовать среду, сделать ее более комфортной в функциональном и эстетическом плане для туристического использования. В качестве предмета рассмотрения поставленных вопросов выбрана центральная улица поселка Листвянка. Улица Горького сложилась исторически вдоль береговой линии поселения [2].

В начале работы возникли два вопроса, которые требуют объяснения:

1. Как достичь художественной выразительности и целостности композиции уличного ряда в условиях уже сложившейся застройки.

2. Как сложившуюся функциональную структуру сделать более логичной.

В процессе работы был выполнен ландшафтно-визуальный анализ территории поселка Листвянка и создано несколько концептуальных предложений, которые мы хотим представить.

Градостроительный анализ объекта определил важные композиционные составляющие¹, перечисленные ниже.

¹Иконников А. В., Степанов Г. П. Основы архитектурной композиции: учеб. пособ. М.: Искусство, 1971. 225 с.

Доминанты – господствующие элементы в архитектурной композиции, которые контрастно отличаются от окружения многими своими параметрами, такими как форма, цвет, размер. Так как отличия довольно сильны, в результате на доминантном объекте фиксируется внимание пешеходов.

Архитектурные акценты – это элементы или определенные части композиции, выделяющиеся среди других за счет отдельных изобразительных характеристик.

«Силуэт» – это застройка, воспринимаемая обобщенно массой, и граница (тонкая силуэтная линия) между этим объемом и окружением. Силуэтные линии не одинаковы на всем протяжении фасадной плоскости. Иногда они выстраиваются в сложную многоплановую ступенчатую композицию. Чтобы выделить главные силуэтные линии улицы стоит обратить внимание на фон. *Фон* позволит выделить «ритмику звучания» элементов улицы (объем, колорит, материал). Все эти элементы составляют общую картину среды.

Контраст и нюанс. Контраст – это выражение различных свойств форм, доведенное до противоположности. Любое противопоставление делает форму более заметной. Использование определенных контрастов и нюансов в силуэтной линии позволит раскрыть соответствующую реакцию восприятия.

На наш взгляд, при обеспечении композиционной целостности уличного ряда необходимо выполнение ряда задач, которые связаны с организацией непосредственно воспринимаемых элементов застройки. При этом нужно обратить внимание не столько на формирование отдельного здания и его элементов, сколько на архитектурные комплексы, ансамбль в целом, где существенными становятся взаимоотношения различных зданий, отношения крупных фрагментов фасадов и их элементов между собой с элементами природного окружения [3, 4].

Художественная выразительность и целостность композиции в условиях уже сложившейся застройки может быть достигнута [5]:

– при использовании возвышенных участков рельефа и изгибов рек для расположения наиболее крупных зданий, а в нашем случае еще и перекрестков ответвляющихся (отходящих) улиц, углубляющихся в распадки рельефа местности. В результате они становятся доминирующими точками местности;

– использовании планировочных приемов, с помощью которых вносится определенная ритмичность. В существующей линейной застройке акцентам как композиционным центрам должна быть отведена роль притяжения зрительского внимания к процессу жизнедеятельности, происходящему в данном пространстве. Акценты, соединяясь в единую ритмичную повторяемость, должны обеспечить композиционное единство уличного ряда. Т.е. подчиненность общей композиционной идее должна просматриваться очевидно;

– соблюдении принципа соподчиненности, то есть выделения главных улиц и второстепенных, им подчиняющихся. Улица Горького на всем своем протяжении должна выделяться по ширине, застройке и благоустройству. В таком случае она станет композиционной осью и особенно эффективно будет выполнять свою роль при наличии более выразительных по архитектуре зданий, элементов озеленения и объектов информации, составляющих единое целое с внутренним пространством уличного ряда и с окружающей средой. При ответе на вопрос о том, как сделать сложившуюся функциональную структуру более логичной, сначала необходимо определить функции, сконцентрированные вдоль рассматриваемой улицы. Для этого представим ее в виде панорам, на которых будет просматриваться каждый ее фрагмент (рис. 1–11).

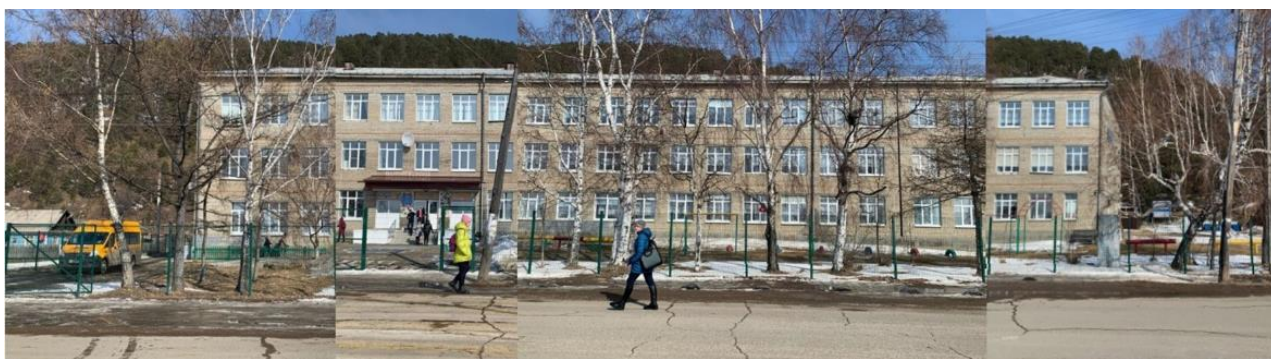


Рис. 1. Общеобразовательная школа, ул. Горького, 93
Fig. 1. Secondary school, Gorky St., 93



Рис. 2. Отель «Прибой», ул. Горького, 101
Fig. 2. Hotel "Priboy", Gorky St., 101



Рис. 3. Нерпинарий, ул. Горького, 101а
Fig. 3. Nerpinary, Gorky St., 101a



Рис. 4. Малоэтажный жилой дом, ул. Горького, 103
Fig. 4. Low-rise residential building, Gorky St., 103



Рис. 5. Гостиница «Мечта Байкала» и торговые павильоны, ул. Горького, 105 (мост)
Fig. 5. Hotel "Dream of Baikal" and trade pavilions, Gorky St., 105 (bridge)

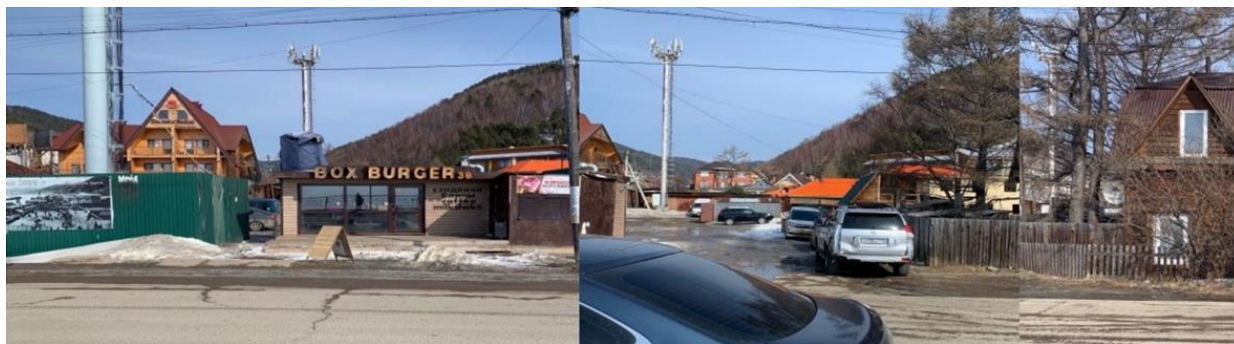


Рис. 6. Кафе *Voh Burger*, ул. Горького, 107а
Fig. 6. Voh Burger cafe, Gorky St., 107a



Рис. 7. Административное здание, магазин «Колос», кафе «Теремок», ул. Горького, 109
Fig. 7. Administrative building, shop "Kolos", cafe "Teremok", Gorky St., 109

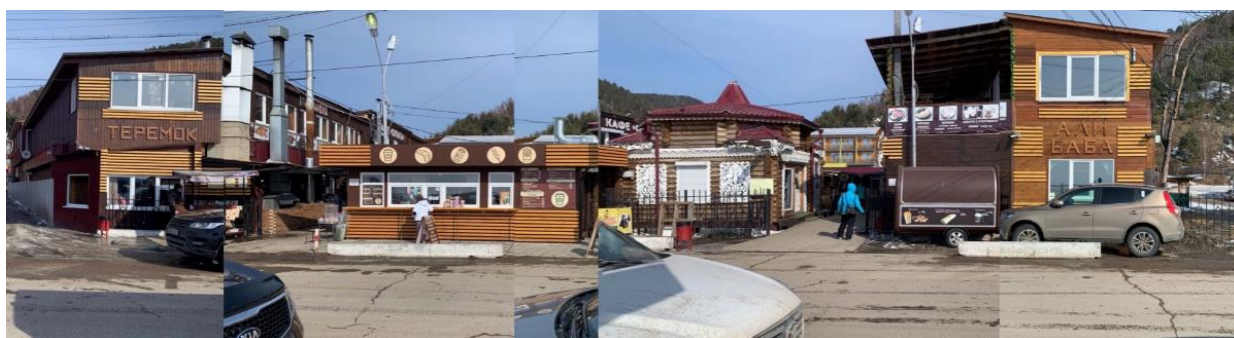


Рис. 8. Торговая площадь, сувенирная ярмарка, ул. Горького, 111/1
Fig. 8. Trade area, souvenir fair, Gorky St., 111/1



Рис. 9. Административное здание, инфо-центр, ул. Горького, 113
Fig. 9. Administrative building, info center, Gorky St., 113



Рис. 10. Кафе «Берег», торговый павильон, инфо-центр, ул. Горького, 115
Fig. 10. Cafe "Bereg", trade pavilion, info-center, Gorky St., 115



Рис. 11. Малоэтажный жилой дом, ул. Горького, 121
Fig. 11. Low-rise residential building, Gorky St., 121

В ходе анализа данных панорам можно выделить несколько форм функционирования: жилые зоны (в том числе гостиницы), торговля (в том числе нестационарные объекты), объекты административного назначения, общепит, учебные заведения, объекты развлекательной инфраструктуры, объекты информации. В границах улицы Горького, помимо перечисленных функций, имеются еще и духовные (храмы и сакральные пространства: мемориальные, памятные места). Эта улица является центром поселения и местом наибольшего социального притяжения жителей и туристов. Однако в настоящее время

она обладает рядом проблем, ведущих к разрушению ее архитектурно-ландшафтного облика. Их наличие очевидно, исходя из данных проведенного учебно-проектного анализа улицы Горького (рис. 12–20):

1. Недостаточное количество парковочных мест.
2. Отсутствие тротуаров.
3. Хаотичная застройка, выступающие элементы фасадов зданий.
4. Избыток баннеров, вывесок, рекламы, мешающих эстетическому восприятию внешнего облика улицы.
5. Дефицит озелененных территорий.



Рис. 12. Отсутствие парковочных мест и тротуара
Fig. 12. Lack of parking spaces and sidewalk



Рис. 13. Отсутствие парковочных мест и тротуара, ул. Горького, 9а, 9
Fig. 13. Lack of parking spaces and sidewalk, Gorky St., 9a, 9



Рис. 14. Отсутствие тротуаров, ул. Горького, 2/1
Fig. 14. Lack of sidewalks, Gorky St., 2/1

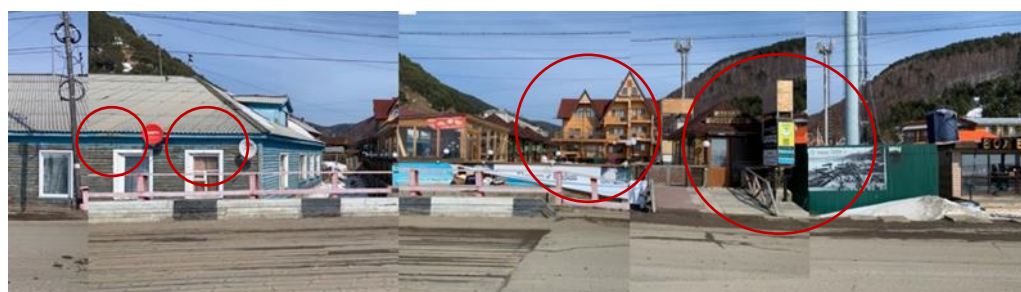


Рис. 15. Хаотичная застройка, элементы на фасаде здания (спутниковые антенны, плакаты)
Fig. 15. Chaotic buildings, elements on the facade of the building (satellite dishes, posters)



Рис. 16. Хаотичная застройка, элементы, мешающие восприятию целостного образа
Fig. 16. Chaotic buildings, elements that interfere with the perception of a holistic image



Рис. 17. Многочисленные вывески на ограниченной площади, гостевой двор «Малиновка»
Fig. 17. Numerous signs on a limited area, the guest yard "Malinovka"



Рис. 18. Самостоятельные надстройки, многочисленные вывески, ул. Горького, 59а, 59б
Fig. 18. Independent superstructures, numerous signs, Gorky St., 59a, 59b



Рис. 19. Дефицит озелененных территорий, ул. Горького, 85а
Fig. 19. Lack of green areas, Gorky St., 85a



Рис. 20. Малое количество зеленых насаждений, общеобразовательная школа, ул. Горького, 93
Fig. 20. A small number of green spaces, a comprehensive school, Gorky St., 93

Результаты и их обсуждение

Учитывая особенности исследуемой территории Листвянки, а именно ул. Горького, мы хотим уделить особое внимание структурированию пространства и формированию целостного архитектурно-художественного облика улицы. Это позволит преобразовать среду,

сделать ее более комфортной в функциональном и эстетическом плане для туристического использования [6–8].

Одной из основных задач является благоустройство проезжей части и обеспечение территории достаточным количеством парковочных мест. На данный момент в прибреж-

ной зоне поселка большинство транспортных средств располагаются на обочинах и непосредственно на проезжей части, что препятствует движению как туристов, так и автомобилей и является причиной ДТП. К тому же здесь находится большое количество незадействованных пустырей, которые нарушают облик улицы (рис. 21). Мы предлагаем использовать их под парковки для личного

транспорта и остановки для туристических автобусов (рис. 22). Также необходимо обеспечить проезжую часть пешеходными переходами, тротуарами с ограждениями и с соответствующим функциям освещением (рис. 23–25). Такой подход решит сразу две задачи и обеспечит комфортное и безопасное передвижение пешеходов и транспортных средств [9, 10].



Рис. 21. Участок по ул. Суворова, 2 (пустырь, хозяйственная площадка, земельный участок под индивидуальное жилищное строительство)

Fig. 21. Plot on the Suvorova St., 2 (wasteland, utility site, land plot for individual housing construction)



Рис. 22. Примеры решения парковочных мест (аналоги)

Fig. 22. Examples of solutions for parking spaces (analogs)



Рис. 23. Примеры пешеходных переходов (аналоги)

Fig. 23. Examples of pedestrian crossings (analogs)



Рис. 24. Тротуары и пешеходные зоны с ограждениями (аналоги)
Fig. 24. Sidewalks and pedestrian areas with fences (analogues)

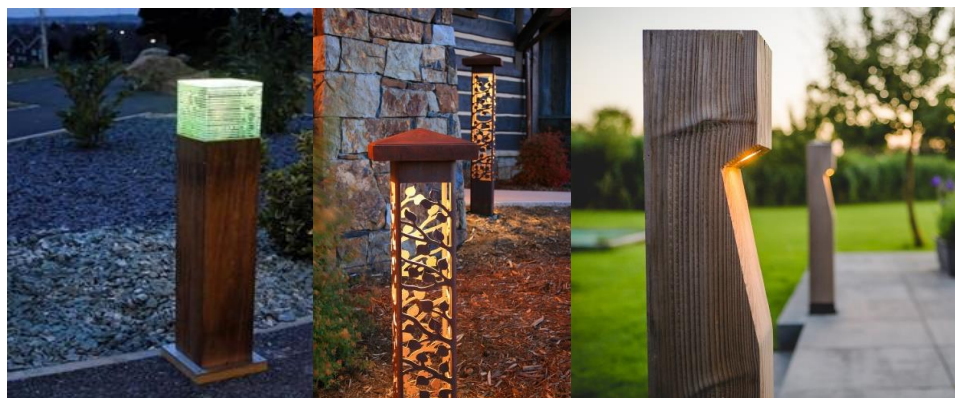


Рис. 25. Функциональное освещение пешеходных зон (аналоги)
Fig. 25. Functional lighting of pedestrian areas (analogues)

Для повышения эстетического уровня территории предлагаем провести реконструкцию фасадов. Это поможет избавиться от визуального «шума», который создают многочисленные элементы телекоммуникационных сетей, отдельные части фасадов и самих зданий, хаотичные надстройки и т.п. Для этого необходимо обеспечить приведение фасадов зданий к общему композиционно-стилистическому решению (рис. 26), что включает следующие мероприятия:

1. Удаление телевизионных тарелок, различных коммуникаций и т.п. с лицевых фаса-

дов зданий с целью придания «визуальной чистоты».

2. Замена профилированного листа на качественный эстетичный материал.

3. Исключение баннерной ткани из использования в вывесках и рекламе.

4. Покраска фасадов с учетом общего колористического решения.

5. Приведение торцевой части зданий к общему решению.

6. Замена цветового решения кровель.



Рис. 26. Общее решение фасадов здания
Fig. 26. General solution of building facades

Другая важная задача благоустройства – решить проблему «визуального шума», вызванного хаотичным размещением вывесок, наружной рекламы, нестационарных объектов, отсутствием единого стиля элементов благоустройства и навигации, единого подхода к их размещению.

Вывески, баннеры, элементы навигации требуют единого стилистического оформле-

ния. В условиях уличного ряда они играют роль акцентов, поэтому должны выделяться композиционно или стилистически на фоне других элементов фасада [11]. Также хотим отметить, что необходимо придерживаться единой цветовой гаммы, шрифта, размера, так как подчиненность общей композиционной идее должна просматриваться очевидно [12] (рис. 27, 28).



Рис. 27. Единое стилистическое решение для элементов навигации (аналоги)

Fig. 27. Unified stylistic solution for navigation elements (analogues)

На фрагменте уличного ряда наблюдается хаотичное размещение зданий без единого колористического решения. Одним из способов исправления данной ситуации является выбор единого цветового решения для каждой из форм функционирования. Рассмотрим это на примере жилых зон. Композиционная зада-

ча жилых фрагментов застройки – как правило, служить нейтральным фоном для объектов общественного назначения, поэтому их цветовое решение должно достаточно явно отображать данный композиционный замысел.

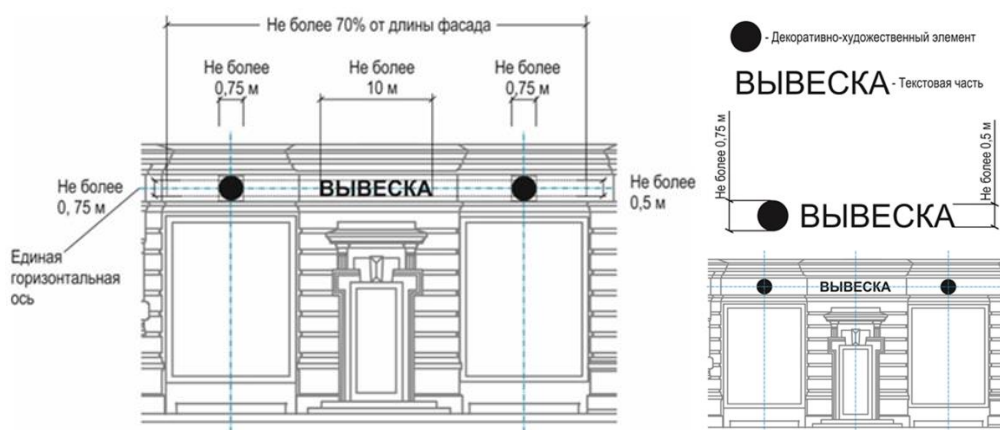


Рис. 28. Требования к размещению объектов информации²
Fig. 28. Requirements for the placement of information objects

Нам кажется, что жилые здания должны иметь наиболее естественный вид, близкий по восприятию к природному окружению, поэтому

мы предлагаем использовать коричневые оттенки (рис. 29).

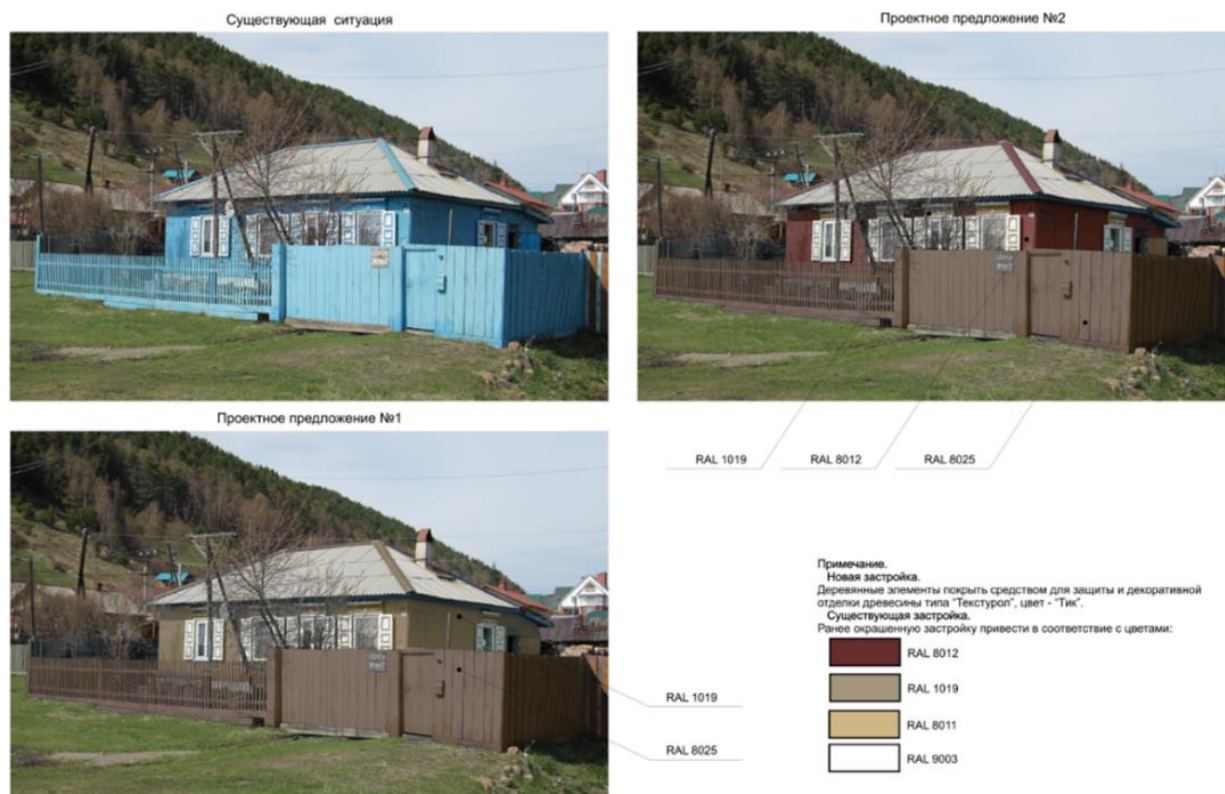


Рис. 29. Требования к фасадам жилых зданий (проектное предложение)
Fig. 29. Requirements for the facades of residential buildings (project proposal)

Для зданий и сооружений с торговой и развлекательной функцией рекомендуем при-

менить более контрастное сочетание – оттенки бордового и горчичного (рис. 30, 31). Такое

²Об утверждении административного регламента предоставления муниципальной услуги "Согласование паспорта фасадов зданий на территории города Иркутска" (с изменениями на 22 мая 2020 года) (в ред. Постановлений администрации г. Иркутска от 08.10.2019 N 031-06-778/9, от 22.05.2020 N 031-06-284/0): постановление администрации города Иркутска от 2 апреля 2019 года N 031-06-235/9 [Электронный ресурс]. URL: <https://docs.cntd.ru/document/553237510> (10.09.2021).

сочетание выгодно подчеркнет данные формы функционирования на фоне остальных. К тому же торговые точки, в случае с поселком Листвянка, господствуют в окружающей за-

стройке, формируют композиционную систему и играют активную градоформирующую роль, поэтому данное цветовое решение мы считаем обоснованным³.

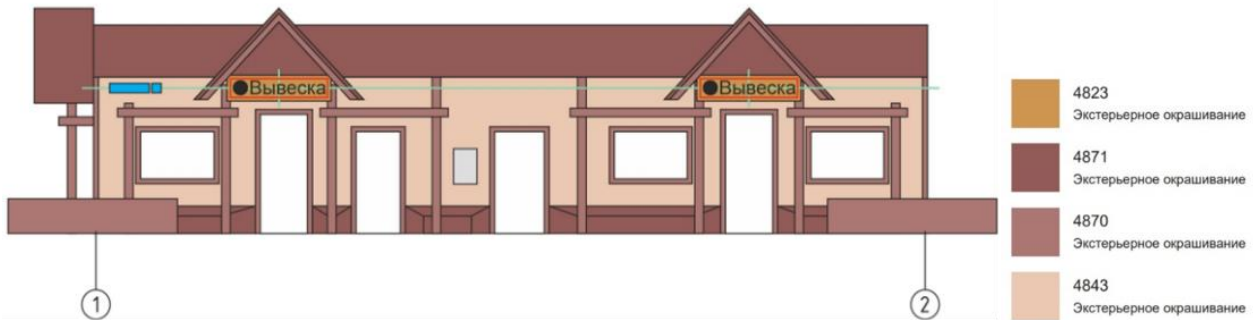


Рис. 30. Архитектурно-колористическое оформление магазина (проектное предложение)
Fig. 30. Architectural and coloristic design of the store (project proposal)



Рис. 31. Архитектурно-колористическое оформление участка от ул. Горького, 93 до ул. Горького, 105 (проектное предложение)
Fig. 30. Architectural and coloristic design of the site from the Gorky St., 93 to Gorky St., 105 (project proposal)

Так как данная территория имеет уникальную природную составляющую, озеленение играет большую роль в формировании уличного ряда. В настоящее время наблюдается слишком плотная застройка, множество заасфальтированных участков, значительное количество дорожно-транспортных коммуникаций, что приводит к сокращению зеленых насаждений и уничтожению газонов. Отсутствие достаточного количества зеленых насаждений портит внешний вид прибрежной зоны. Эстетическая роль зеленых насаждений – это облагораживание внешнего облика территории Листвянки, положительное влияние на психологическое состояние человека.

Кроме эстетической, озеленение играет также и экологическую роль. Она заключается в поглощении из атмосферы вредных веществ (углекислый газ, пыль) и очищении воз-

духа, также растения вырабатывают кислород. Зеленые насаждения образуют единый микроклимат, приближая условия среды к оптимальным.

Мы считаем необходимым введение зеленых насаждений в архитектурно-планировочную структуру улицы (рис. 32). Они должны составлять единую композицию, состоящую из лесных и парковых массивов в сочетании с открытыми пространствами. Прежде всего необходимо использовать участки, малопригодные под застройку. Включая декоративное озеленение в композиционный ряд, можно создать множество цветовых оттенков, изменяющихся в разные времена года, это послужит дополнительными эффектами в формировании пластики и ритмики фасада улицы.

³Гармония цвета. Практический каталог расширенных цветовых гамм с расшифровкой всех оттенков по системе СМΥК. М.: АСТ, Мн.: Харвест, 2005. 320 с.



Рис. 32. Элементы озеленения (аналоги)
Fig. 32. Gardening elements (analogs)

Также стоит обратить внимание на обеспечение благоустройства пустующих улиц Листвянки, чтобы организовать на них активную общественную жизнь.

Заключение

Результатом исследования поставленных задач явились концептуальные предложения, которые были предоставлены на рассмотрение в администрацию р.п. Листвянка. В ходе аналитического исследования был решен ряд вопросов – достижение художественной выразительности и композиционной целостности уличного ряда, упорядочение логики функциональной структуры. Основным средством достижения поставленных задач видится

применение методов: организации пространства с учетом средств композиции; благоустройства территории посредством оснащения улицы парковками и остановками, пешеходными переходами и тротуарами, функциональным освещением; приведения фасадов зданий к целостному виду; приведения вывесок, баннеров и элементов навигации к единым цветовому и стилистическому решениям; введения зеленых насаждений в архитектурно-планировочную структуру улицы. Данные решения позволят гармонизировать пространство и сделать его более логичным и инвестиционно привлекательным.

СПИСОК ИСТОЧНИКОВ

1. Ноздрачева П. Акватории и их роль в формировании новой городской среды // Архитектура. Строительство. Дизайн. 2002. № 4 (32). С. 46–49.
2. Кравкль Е. Листвянка – ворота Байкала. Краеведческий очерк и путеводитель по поселку и его окрестностям. Алтай, 2013. 90 с.
3. Михайлов С. М., Михайлова А. С., Надыршин Н. М. Дизайн города: основные этапы исторического развития // Вестник ОГУ. 2014. № 5 (166). С. 4–9.
4. Моргун Н. А., Резницкая Л. М., Скопинцев А. В. Архитектурная сценография городской среды – как проектная стратегия реконструкции исторического центра города и фактор укрепления его туристического имиджа [Электронный ресурс]. URL: <https://archrus.ru/Activities/Statqi/Arxitekturnajascenografija-gorodskoj-sredy> (24.09.2021).
5. Белоусов В. Н., Кулага Л. Н., Лавров В. А., Смоляр И. М., Гозак А. П., Сейтхалилов Л. И. и др. Основы формирования архитектурно-художественного облика городов / под ред. В. Н. Белоусова и Л. Н. Кулаги. М.: Стройиздат, 1981. 192 с.
6. Гетмаченко О. В., Вяткина Б. М. Роль городского дизайна и малых архитектурных форм в развитии туристической индустрии // Известия вузов. Инвестиции. Строительство. Недвижимость. 2014. № 5 (10). С. 103–112.
7. Лункарь И. Е. Концепция построения архитектурно-пространственной среды туристских дестинаций // Вестник РМАТ. 2014. № 2. С. 108–116.
8. Павлинова С. Н., Казакова Д. В. Концепция развития туристической инфраструктуры на основе архитектурно-планировочной структуры города (на примере рабочего поселка Мокшан Пензенской области) // Современные научные исследования и инновации. 2016. № 5 [Электронный ресурс]. URL: <https://web.snauka.ru/issues/2016/05/67333> (12.10.2021).
9. Белов М. И., Михайлов С. М. Принципы организации предметно-пространственной среды пешеходных улиц (1960-1980-е гг.) // Мир науки, культуры, образования. 2010. № 6-2 (25). С. 80–83.
10. Преловская Е. С. Концепция комфортной улицы // Известия вузов. Инвестиции. Строи-

тельство. Недвижимость. 2014. № 5 (10). С. 118–127.
11. Ашихмин А. В., Смольков С. А., Хохрин Е. В. Сохранение архитектурного облика города при размещении рекламно-информационных объектов (на примере исто-

рического центра г. Иркутска): монография. Иваново: Научный мир, 2018. 187 с. <https://doi.org/10.21893/978-5-6041451-3-5.0>.
12. Семенова Т. С. Цвет в городе: монография. М.: Tikkurila Paints Oy, 2007. 120 с.

REFERENCES

1. Nozdracheva P. Water areas and their role in the formation of a new urban environment. *Arkhitektura. Stroitel'stvo. Dizain*. 2002;4(32): 46-49. (In Russ.).
2. Kravkl' E. Listvyanka is the gateway to Lake Baikal. A study of local lore and a guide to the village and its environs. Altai, 2013. 90 p. (In Russ.).
3. Mikhailov SM, Mikhailova AS, Nadyrshin NM. City design: the main stages of historical development. *Vestnik OGU = Vestnik of the Orenburg State University*. 2014;5(166):4-9. (In Russ.).
4. Morgun NA, Reznitskaya LM, Skopintsev AV. Architectural scenography of the urban environment as a project strategy for the reconstruction of the historical center of the city and a factor in strengthening its tourist image. Available from: <https://archrus.ru/Activities/Statqi/Arxitekturnaja-scenografija-gorodskoj-sredy> [Accessed 24th September 2021].
5. Belousov VN, Kulaga LN, Lavrov VA, Smolyar IM, Gozak AP, Seitkhalilov LI, et al. Fundamentals of the formation of the architectural and artistic appearance of cities. Moscow: Stroizdat; 1981. 192 p. (In Russ.).
6. Getmachenko OV, Vyatkina BM. The role of city design and small architecture forms in the development of tourist industry. *Izvestiya vuzov. Investitsii. Stroitel'stvo. Nedvizhimost' = Proceedings of Universities. Investment. Construction. Real estate*. 2014;5(10):103-112. (In Russ.).

7. Lunkar' IE. The concept of building the architectural and spatial environment of tourist destinations. *Vestnik RMAT*. 2014;2:108-116. (In Russ.).
8. Pavlinova SN, Kazakova DV. Concept development of tourist infrastructure based on the architectural and planning structure of the city (for example, the town Mokshan Penza region). *Sovremennye nauchnye issledovaniya i innovatsii = Modern scientific researches and innovations*. 2016. № 5. Available from: <https://web.snauka.ru/issues/2016/05/67333> [Accessed 12 October 2021].
9. Belov MI, Mikhailov SM. Principles of subject-spatial medium pedestrian street (1960-1980-ies.). *Mir nauki, kul'tury, obrazovaniya*. 2010; 6-2(25):80-83. (In Russ.).
10. Prelovskaya ES. Concept of a comfortable street. *Izvestiya vuzov. Investitsii. Stroitel'stvo. Nedvizhimost' = Proceedings of Universities. Investment. Construction. Real estate*. 2014;5(10):118-127. (In Russ.).
11. Ashikhmin AV, Smol'kov SA, Khokhrin EV. Preservation of the architectural appearance of the city when placing advertising and information objects (on the example of the historical center of Irkutsk): monograph. Ivanovo: Nauchnyi mir; 2018. 188 p. <https://doi.org/10.21893/978-5-6041451-3-5.0>. (In Russ.).
12. Semenova TS. Color in the city: a monograph. Moscow: Tikkurila Paints Oy; 2007. 120 p.

Информация об авторах

К. А. Хомут,
студентка,
Иркутский национальный исследовательский технический университет,
664074, г. Иркутск, ул. Лермонтова, 83,
Россия,
ORCID: <https://orcid.org/0000-0002-9899-1628>

В. А. Федяева,
студентка,
Иркутский национальный исследовательский технический университет,
664074, г. Иркутск, ул. Лермонтова, 83,
Россия,
ORCID: <https://orcid.org/0000-0002-0692-4250>

Information about the authors

Kseniya A. Khomut,
Student,
Irkutsk National Research Technical University,
83 Lermontov St., Irkutsk, 664074, Russia,
ORCID: <https://orcid.org/0000-0002-9899-1628>

Violetta A. Fedyaeva,
Student,
Irkutsk National Research Technical University,
83 Lermontov St., Irkutsk, 664074, Russia,
ORCID: <https://orcid.org/0000-0002-0692-4250>

Н. В. Шестопалова,
доцент кафедры архитектуры
и градостроительства,
Иркутский национальный исследовательский
технический университет,
664074, г. Иркутск, ул. Лермонтова, 83,
Россия,
ORCID: <https://orcid.org/0000-0003-0099-8256>

Nataliya V. Shestopalova,
Associate Professor of the Department
of Architecture and Urban Planning,
Irkutsk National Research Technical University,
83 Lermontov St., Irkutsk, 664074, Russia,
ORCID: <https://orcid.org/0000-0003-0099-8256>

Вклад авторов

Все авторы сделали эквивалентный вклад в подготовку публикации.

Contribution of the authors

The authors contributed equally to this article.

Конфликт интересов

Авторы заявляют об отсутствии конфликта интересов.

Conflict of interests

The authors declare no conflict of interests regarding the publication of this article.

Все авторы прочитали и одобрили окончательный вариант рукописи.

The final manuscript has been read and approved by all the co-authors.

Статья поступила в редакцию 01.11.2021.
Одобрена после рецензирования 26.11.2021.
Принята к публикации 29.11.2021.

The article was submitted 01.11.2021.
Approved after reviewing 26.11.2021.
Accepted for publication 29.11.2021.