



## Основные этапы формирования жилой застройки г. Усолья-Сибирского

И.Е. Дружинина

Иркутский национальный исследовательский технический университет, г. Иркутск, Россия

**Аннотация.** Данная работа входит в цикл статей автора, анализирующих в историческом контексте условия формирования жилой застройки городов Иркутской области, их социально-пространственную среду и возможности комплексного развития территорий. Исследование этапов развития жилых территорий г. Усолья-Сибирского поможет расставить приоритеты при их модернизации, сохранив ценные в историческом контексте фрагменты застройки. В работе ретроспективным анализом и методом кластеризации определен онтогенез жилых территорий в соответствии с ключевыми периодами исторического развития. Далее эмпирическим методом исследования и путем стратифицированной выборки выделены виды жилой застройки, выявлены доминирующие характеристики, дано их описание. Проведен анализ типов жилья с приведением абсолютных и относительных показателей. В ходе исследования было выявлено четыре основных этапа развития жилой застройки. Проведен обобщенный анализ 17-ти видов жилой застройки. Данные сведены в таблицу. Результаты исследования в виде доклада были представлены на 24 сессии Международного Байкальского зимнего градостроительного университета в 2023 г. в Иркутском национальном исследовательском техническом университете. При изучении жилой среды г. Усолья-Сибирского установлена взаимосвязь между основными историко-политическими событиями и состоянием общества, отобразившимися на формировании того или иного вида застройки. Руководствуясь материалами статьи, градостроители и архитекторы смогут акцентировать внимание на наиболее ценных фрагментах существующей застройки, учесть их при дальнейшем планировании комплексного развития территорий. Статья содержит схемы и результаты исследований, выполненные автором.

**Ключевые слова:** этапы развития, жилая застройка, модернизация территорий, комплексное развитие территорий, социально-пространственная среда

**Для цитирования:** Дружинина И.Е. Основные этапы формирования жилой застройки г. Усолья-Сибирского // Известия вузов. Инвестиции. Строительство. Недвижимость. 2023. Т. 13. № 3. С. 555–567. <https://doi.org/10.21285/2227-2917-2023-3-555-567> . EDN: BYIAMY.

### Original article

## Main stages in the formation of residential areas in the city of Usolye-Sibirskoye

Inna E. Druzhinina

Irkutsk National Research Technical University, Irkutsk, Russia

**Abstract.** The present work is part of the author's series of articles that analyze historical conditions for the formation of residential areas in the cities of the Irkutsk Oblast, their social and spatial environment, as well as the possibilities of an integrated territorial development. The study into the stages of residential development in the city of Usolye-Sibirskoye will contribute to prioritizing their modernization and preserving the historically valuable areas. In the work, the ontogeny of residential areas was determined by a retrospective analysis and a clustering method in accordance with the key periods of historical development. Further, using empirical research methods and stratified sampling, residential types were revealed, the dominant characteristics were identified, and their description was given. An analysis of residential types was carried out with the provision of absolute and relative indicators. The performed study identified the four main stages of residential development. A generalized analysis of 17 residential development types was carried out. The data is tabulated. The results of the study in the form of a report were presented at the 24th session of the International Baikal Winter Urban Planning

University in 2023 at the Irkutsk National Research Technical University. During the study of the living environment in the city of Usolye-Sibirskoye, the relationship between the main historical and political events and the state of the society, which were reflected in the formation of a particular residential development type, was established. Guided by the materials of the article, urban planners and architects will be able to focus on the most valuable fragments of existing buildings and take them into account during further planning of integrated territorial development. The article contains the schemes and results of the conducted research.

**Keywords:** stages of development, residential development, modernization of territories, integrated sustainable development of territories, socio-spatial environment

**For citation:** Druzhinina I.E. Main stages in the formation of residential areas in the city of Usolye-Sibirskoye. *Investitsii. Stroitel'stvo. Nedvizhimost' = Proceedings of Universities. Investment. Construction. Real estate*. 2023;13(3):555-567. (In Russ.). <https://doi.org/10.21285/2227-2917-2023-3-555-567>. EDN: BYIAMY.

## ВВЕДЕНИЕ

Продолжая изучение социально-пространственной среды городов Иркутской области и комплексного развития территорий [1, 2], рассмотрим жилую среду г. Усолья-Сибирского.

Главное, что ее отличает от многих городов области – компактность, короткие связи между жилыми образованиями и центрами, местами отдыха и приложения труда (рис. 1).

Исходные природные и техногенные факторы: рельеф, реки, ручьи, озера, незначительная залесенность, издавна существовавшие внешние транзитные связи и местоположение промзон в значительной степени предопределили сложившуюся структуру жилых массивов, проанализированную в данной статье.

Известно, что рост города и динамика его развития непосредственно влияют на качество среды [3]. С конца 1980-х гг. в г. Усолье-Сибирское наблюдается активный отток населения. Это связано с несколькими факторами. В числе наиболее значимых можно назвать резкое сокращение мест приложения труда ввиду закрытия градообразующих предприятий «Усольехимпрома» и некоторых других, а также сложная экологическая ситуация и как следствие снижение качества жилой среды. Тяготение человека к природе, потребность в чистой воде, воздухе по-прежнему не стоят в ряду ключевых задач в проектировании и остаются «за границами сферы первостепенной заботы человека, поскольку это связано с экономическими затратами, не предполагающими прибыль от вложения капитала» [4].

Экологическая проблема Усолья-Сибирского в последние годы многократно обсуждалась на высоком государственном

уровне<sup>1</sup>.

Органы власти региона и страны, ученые, экологи, специалисты разных областей в соответствии с экологической программой включились в решение острой проблемы локализации и ликвидации опасных объектов и предотвращения распространения токсичных веществ, попадания химикатов в водные объекты с территории «Усольяхимпрома». Опасность экологического загрязнения уже частично купирована. Также, сегодня федеральные, региональные и местные власти совместно с государственной корпорацией «Росатом» стали создавать современные экологически безопасные предприятия химической промышленности, строить социальные объекты. Это дает новый импульс активации города, комплексному развитию территорий и повышение качества жилой среды.

## МЕТОДЫ

В работе методом кластеризации были определены характерные признаки застройки территории, соответствующие определенным историческим периодам развития города. Среди них следующие факторы: уклад жизни; функциональное наполнение среды; проницаемость/непроницаемость улиц; типология дворовых пространств; типология жилых домов, этажность и др. Ретроспективным методом определены основные четыре этапа развития города.

Далее эмпирическим методом исследования и путем стратифицированной выборки выделено 17 видов жилой застройки. Определены и описаны их доминирующие характеристики. Выполнен анализ типов жилья с приведением абсолютных и относительных показателей.

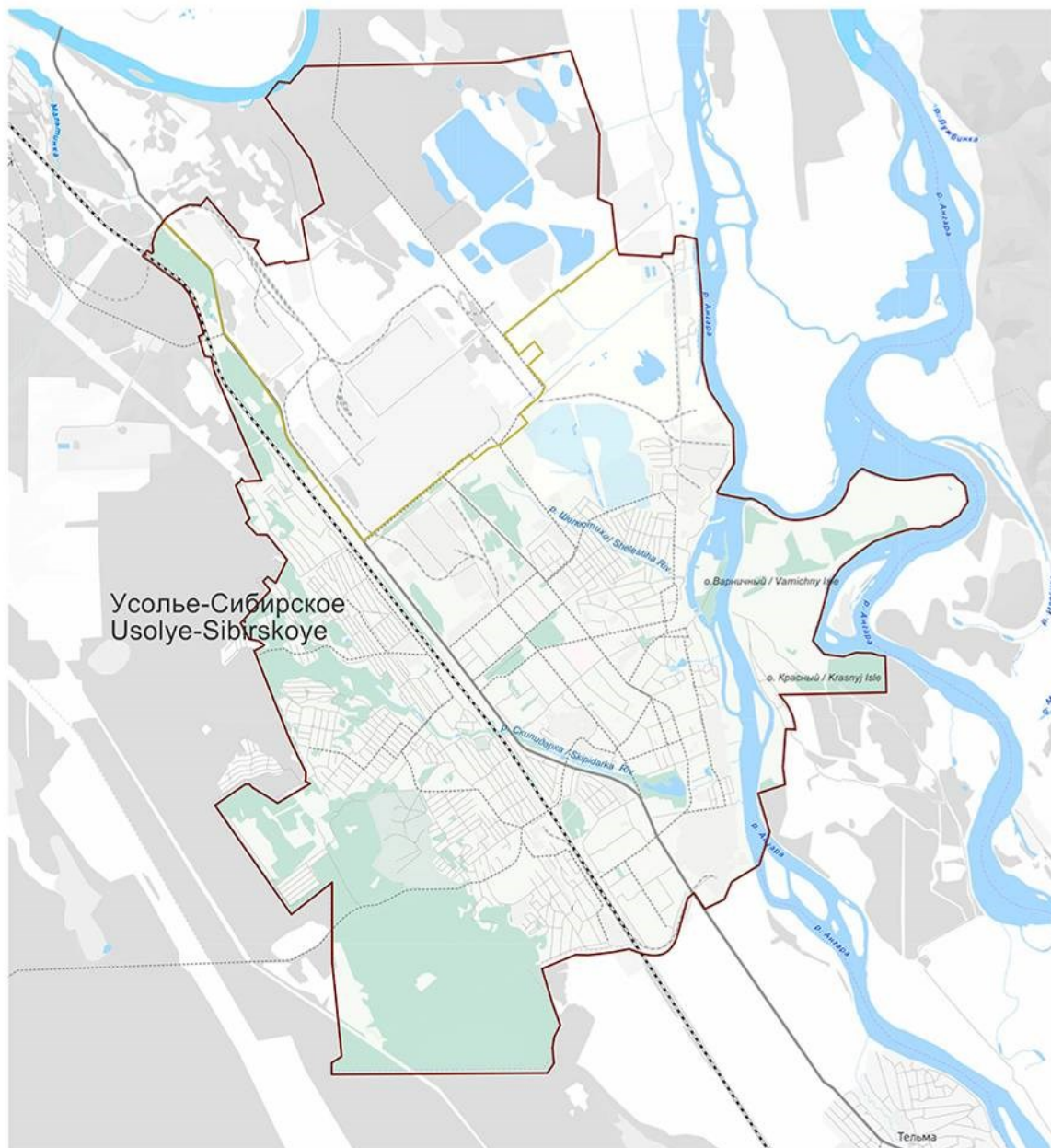
«Вопросы создания жизненной среды вы-

<sup>1</sup>О состоянии и об охране окружающей среды Российской Федерации в 2018 году: гос. доклад // Министерство природных ресурсов и экологии Российской Федерации [Электронный ресурс]. URL: <https://www.mnr.gov.ru/upload/iblock/821/%D0%93%D0%94-2018.pdf> (26.03.2023)

ходят за рамки индивидуальных творческих интересов и точек зрения и приобретают общественный характер, определяемый социальными и культурными целями этого общества» [5, с. 276]. Исторические, политические, градостроительные и иные процессы, происходившие в разные периоды в нашей стране, повлияли на возникновение с последующим формированием характерных для сибирских городов жилых районов, в частности, структуры жилья г. Усолья-Сибирского. Но прослежи-

ваются и некоторые принципиальные различия, периоды которых ограничивались определенными событийными временными рамками. Рассмотрим их поэтапно.

**1 этап охватывает период конца XVII–XX вв.** Населенный пункт г. Усолье-Сибирское основан в XVII в., в 1669 г. на о. Варничный, когда были обнаружены залежи соли. Острог, в отличие от других поселений Сибири того времени, в силу географической специфики, здесь не поставили<sup>2</sup>.



**Рис. 1. Схема городского округа МО Усолье-Сибирское**  
**Fig. 1. The Layout of the Municipal District Ussolye-Sibirskoye**

<sup>2</sup>Дружинина И.Е. Особенности жилищного проектирования в Иркутской области: учеб. пособие. Иркутск: Изд-во ИрГТУ, 2014. 148 с.

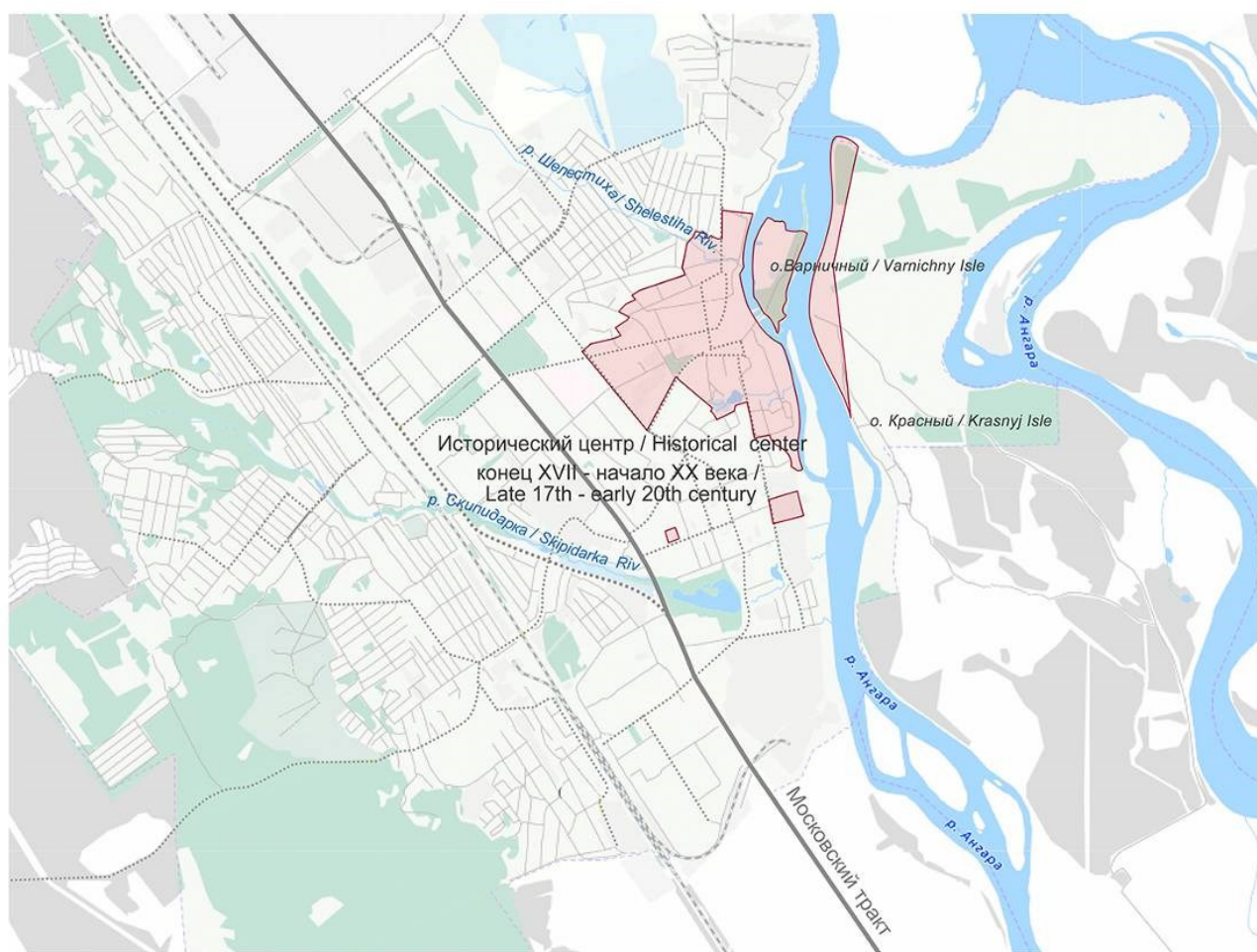


Первые постройки появились на о. Варничный, а чуть позже на другом острове – Сосновом (ныне Красном) возникла деревня Михалёва<sup>3</sup> [6]. Лишь в 1676 г. стали зарождаться первые жилые строения на левом берегу р. Ангары у Юрьинской протоки между устьями речки Селестёхи (ныне Шелестихи) и безымянного ручья (рис. 2). Именно с них началось на надпойменной террасе формирование первых кварталов исторического центра будущего Усолья. Развитие поселения из-за заболоченности и лесистости местности шло медленно. В конце XVIII в. по инициативе управленцев солеваренного завода было решено перенести служебные и жилые дома на материк. Это также способствовало некоторому росту села и развитию его планировоч-

ной структуры<sup>4</sup>, что можно увидеть на старых схематичных планах Усолья 1828 и 1843 гг.

Жилая застройка в историческом центре представляла собой традиционный для сибиряков тип жилища – усадьбу (тип 1 на рис. 5). Здания строились деревянные одноэтажные, рассчитанные на проживание одной семьи и ведение натурального хозяйства. Встречались и дома с устройством мастерских мелкого производства, например, кожевенного, мыловарения и др.<sup>5</sup> [7].

Застройка времен основания поселения не дожила до наших дней. Многие уцелевшие более поздние здания конца XIX – начала XX вв., в том числе каменные, представляют историческую и культурную ценность городской среды прошлого (рис. 3).



**Рис. 2. Границы поселения с конца XVII до начала XX вв.**  
**Fig. 2. The boundaries of the settlement from the late 17-th – early 20-th century**

<sup>3</sup>Официальный сайт администрации города Усолья-Сибирское // [Электронный ресурс]. URL: <https://usolie-sibirskoe.ru/> (20.03.2023)

<sup>4</sup>Хожаев А.С. Акт государственной историко-культурной экспертизы выявленного объекта культурного наследия «Дом купца Варваричева», 1895 г., расположенного по адресу: Иркутская область, Усолье-Сибирское г., Маркса К. ул., 16, в целях обоснования целесообразности его включения в Единый государственный реестр объектов культурного наследия (памятников истории и культуры) народов Российской Федерации. Красноярск. 2022.

<sup>5</sup>Шаманский С.В. Очерки истории города Усолья-Сибирское: учеб. п. Усолье-Сибирское: Изд-во ДДТ, 2020. С. 175.

Среди них постройки вокруг Базарной площади или, например, уникальный дом-дача 1913 г. постройки иркутского городского архитектора В.А. Рассушина<sup>6</sup> (рис. 3). Этому дому [8] и большинству других требуется срочная реставрация и реконструкция.

Следует дать краткую справку, позволяющую охарактеризовать суть деятельности, творчество уникального архитектора, создавшего ценные фрагменты городского пространства в определенный исторический отрезок времени. Владимиром Александровичем Рассушиным в 1891 г. в Усолье построено новое здание двухклассного училища на ул. Большой (ныне ул. Ленина) [9]. Кроме того, «существует косвенное свидетельство, что строительством колокольни Спасо-Преображенского храма занимался архитек-

тор Рассушин» [6, с. 52]. В 1913 г. В.А. Рассушин построил и «электростанцию для снабжения села электричеством. Здание ее, сохранившееся до сего дня, находится на левом берегу Ангары, ниже по течению реки, за зданием меддиспансера» [10].

Главной планировочной осью исторического центра была и сохраняется ул. Большая (ныне ул. Ленина). Она связывает о. Красный и о. Варничный с Московским трактом. Ядром исторического центра остается Базарная площадь, частично преобразованная в 1934 г. в сквер.

В 1898–1900 гг. с появлением Транссибирской железной дороги увеличился общий товарооборот, в том числе соли, что повлекло за собой увеличение мощностей ее производства и, соответственно, числа рабочих рук.



a



b



c



d

**Рис. 3. Фото Усо́лья: а – вид Базарной площади с колокольни церкви во имя Спаса Преображения (<https://arfoto.ru>);**

**b – общий вид на базарную площадь с церковью (<https://pastvu.com/p/449379>);**

**c и d – дом-дача арх. В.А. Рассушина, фото В. Григорьева**

**Fig. 3. Photos from Ussolye: a – view of the Market Square from the bell tower of the church in the name of the Transfiguration of the Savior; b – general view of the market square with the church; c and d – house-cottage arch. V.A. Rassushin, photo by V. Grigoriev**

<sup>6</sup>Григорьев В. История города Усолье-Сибирское. 2018 // Ок.ру. [Электронный ресурс]. URL: <https://ok.ru/group/54742529671293/album/54867216892029/862381786493> (26.03.2023).

На обслуживании дорог и трактов трудилась значительная часть населения, поскольку оно составляло один из значительных видов деятельности [11]. Стало немного активнее развиваться поселение, но тип жилища принципиально не менялся.

Фактором спада развития села послужила череда трагических исторических событий: Первая мировая война, три революции и Гражданская война.

С возникновением в начале XX в. «молодого» советского государства в градостроительной политике стали формулироваться новые идеи. В 1925 г. Усолье с населением 8 тыс. жителей получило статус города. С 1933 по 1936 гг. в период индустриализации страны начала развиваться химическая промышленность, произошел резкий скачок роста населения почти в два раза. На схеме плана 1933–1935 гг. город сохраняется в границах исторического центра. Несмотря на запуск в 1936 году химического завода, застройка практически не велась из-за слабого экономического развития Восточной Сибири и, как следствие, не происходило разрастания жилых массивов. Исключением было лишь временное жилье для строителей.

Новый толчок развития г. Усолье-Сибирское получил уже после Великой Отечественной войны. Начался интенсивный рост города, формировались новые жилые районы, новые кварталы и микрорайоны с многоквартирными жилыми домами.

**2 этап охватывает послевоенные 1940–1950-е гг.** Если посмотреть на схему последовательности возведения кварталов жилья 1940–1950-х гг. (рис. 4), становится очевидным существование плана перспективного развития города. Была заложена сеть главных улиц и проспектов: Ленина и Ватутина, Комсомольский проспект, Менделеева/Интернациональная/Суворова, Московский тракт. Территории рассматривались как единый жилой район с преимущественно ортогональной структурой деления.

Для этого времени характерен переход от деревенского уклада жизни к городскому. Вместо усадебной появляется застройка многоквартирными домами с общими дворовыми пространствами, пронизанностью улиц, наполнением жилых кварталов новыми функциями (детскими садами и школами).

На этом этапе застройка велась очагово, небольшими планировочными элементами – кварталами, сразу в нескольких местах города (рис. 5). Средняя площадь кварталов составляла от 0,3 до 0,5 га. Квартальная малоэтажная жилая застройка имела низкую плотность и возникала параллельно с объектами соцкультбыта (детскими садами, школами, магазинами, общественными зданиями). Сейчас освоенность и наполнение среды различными функциями имеют высокие значения.

С конца 1940-х гг. жилая застройка формировалась преимущественно одноэтажными и двухэтажными многоквартирными домами: типовыми деревянными зданиями (обозначен **тип 2** на рис. 5). Чуть позже, в 1950-х, стали возводить шлакоблочные многоквартирные двухэтажные дома, реже трехэтажные с деревянными перекрытиями (**типы 3–5**). И те и другие сегодня составляют аварийный фонд, но, все еще сохраняют свой особый масштаб и характер среды.

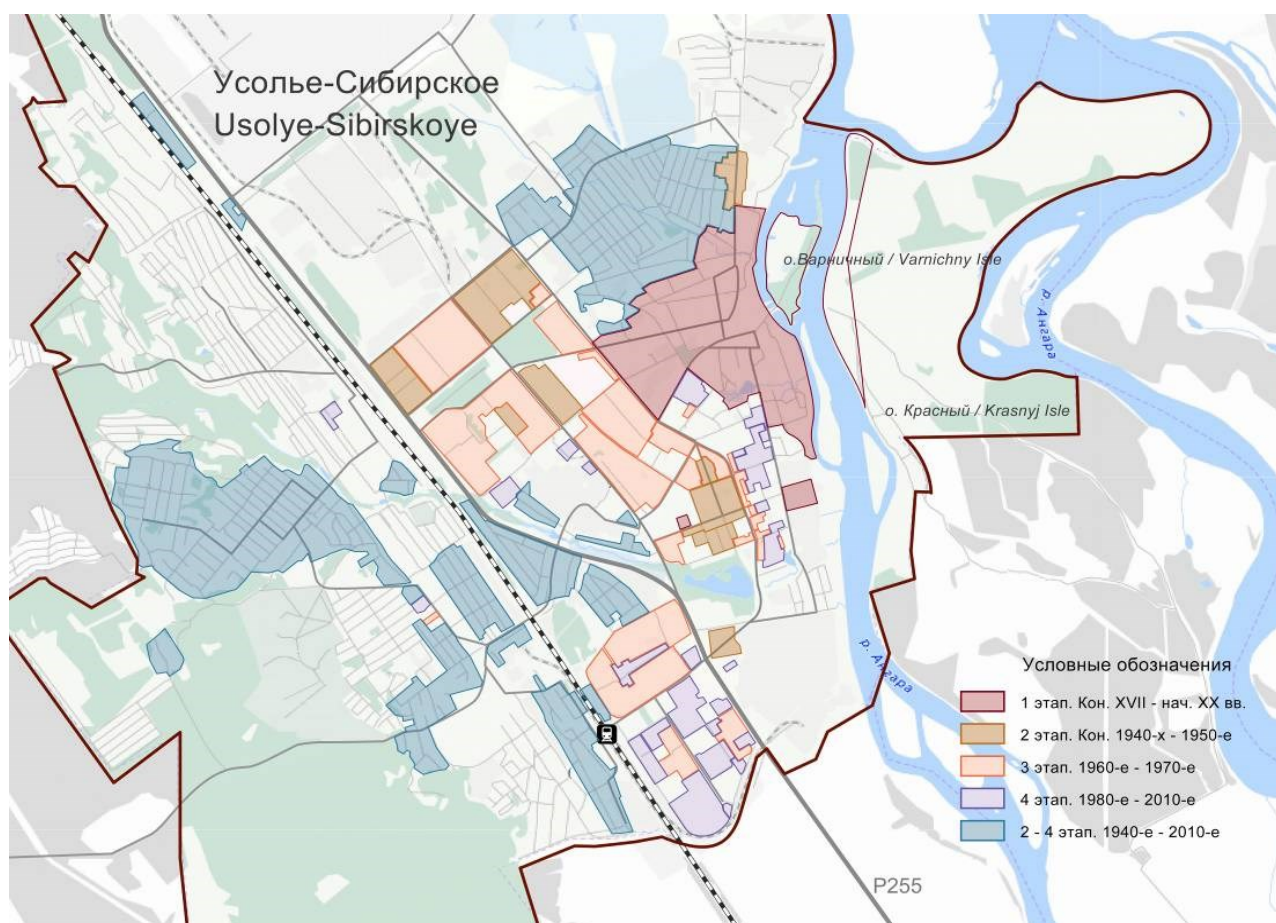
Тип 2 наследует некоторые черты усадебной организации участков, но отличается наличием в доме нескольких квартир (двух и более). Домам типов 3, 4 и 5 характерно отсутствие приусадебных участков. Вместо них создавались общие дворы. Итак, 2 этап характеризуется переходным периодом от усадьбы к городскому жилищу и очаговой, фрагментарной застройке небольшими кварталами. Структура ортогональная. Застройка представлена четырьмя типами зданий высокой степени износа, находящимися в аварийном состоянии. Они создают низкий уровень качества среды и требуют комплексной модернизации.

В архивах Иркутской организации Союза архитекторов России сохранились рукописи – воспоминания Н.А. Румянцевой, в которых она упоминает строительство военного городка в начале 1940-х гг. (до 1943 г.), как одного из наиболее значимого в своем творчестве объекта<sup>7</sup>. Судя по описанию, военный городок, рассчитанный на проживание 1200 чел., включал: двухэтажные жилые дома для командного состава, казармы, коттедж на 2 квартиры, клуб, баню с прачечной, магазины, склады, объекты ОРСа и другие объекты по индивидуальным проектам в каркасно-засыпных конструкциях. Примечательно, что через 25 лет этот военный городок был снесен и на его месте в 1960-е годы возник современный мкр-н Привокзальный<sup>8</sup>.

<sup>7</sup>Архив Иркутской региональной организации Союза архитекторов России. Личное дело архитектора Н.А. Румянцевой.

<sup>8</sup>Румянцева Н.А. Воспоминания о работе архитектора Румянцевой Н.А. за период с 40-го по 70-й годы / Архив Иркутской региональной организации Союза архитекторов России. Иркутск, рукопись. 1985. 8 с.





**Рис. 4. Этапы развития жилой застройки**  
**Fig. 4. Stages of development of residential development**

**3 этап – 1960–1970-е гг.** Диапазон размеров микрорайонов, возникших на третьем этапе развития города, составляет от 5 га до 32 га (рис. 4). Наполняемость среды средняя и высокая. Освоенность высокая. Именно в этот период завершается формирование нового композиционного Общественно-торгового центра Северо-Западного района г. Усолья-Сибирского, который был выполнен в проектом институте Иркутскгражданпроект авторским коллективом архитекторов Н.А. Румянцевой, М.Я. Ашихминой и др. Он располагается на месте пересечения бульваров и главных магистралей. Здесь же находятся Верхний и Нижний парки и городская площадь, администрация города и другие крупные обществен-

ные здания. В разработке планировки города и отдельных объектов принимали участие известные архитекторы г. Иркутска: В.Ф. Бух, В.С. Воронежский и Е.Б. Пхор (генплан г. Усолья-Сибирского (1965 г.)<sup>9</sup>; В.А. Павлов (дворец культуры «Химик» (1972 г.)<sup>10</sup>; В.А. Павлов, В. Чемерис, и Л.Ф. Антипин (застройка кварталов и микрорайонов (1968–1975 гг.); Н.А. Румянцева (проект спортивного комплекса (1968 г.) [18]; В.Ф. Бух, и М.Я. Ашихмина (разработка и реализация ПДП Привокзального района, проектов застройки 1, 3 и 7 микрорайонов (1968–1985 гг.)<sup>11</sup>; Т.Г. Потапова (Госбанк на 80 сотрудников (1980 г.)<sup>12</sup>, С.М. Григорьев (поликлиника на 600 посещений в смену из индивидуальных

<sup>9</sup>Шестидесятники. Воронежский В.С. (1937–1999) // Проект Байкал. 2014. № 11 (39-40). С. 178–179. <https://projectbaikal.com/index.php/pb/article/view/655/1863>  
<https://doi.org/10.7480/projectbaikal.39-40.655> (26.03.2023).

<sup>10</sup>Проекты и постройки Владимира Павлова // Проект Байкал. 2010, № 7(26). С. 130–135. <https://projectbaikal.com/index.php/pb/article/view/156/2313> (26.03.2023)

<sup>11</sup>Архив Иркутской региональной организации Союза архитекторов России. Личное дело архитектора М.Я. Ашихминой.

<sup>12</sup>Архив Иркутской региональной организации Союза архитекторов России. Личное дело архитектора Т.Г. Потаповой.

сборных панелей (1985 г.) [12] и др. Все эти и некоторые более поздние работы были выполнены в ИГП.

На этом этапе закрепляется переход на городской образ жизни населения. Жилые территории все реже осваиваются кварталами, но чаще микрорайонами в границах главных городских улиц (типы 6–10 на рис. 5). Возводится первый микрорайон и отдельные небольшие фрагменты застройки жилого района Привокзальный.

Новый жилой район разместился в юго-западной части города между Московским трактом и железнодорожной веткой Транссиба у станции «Усолье-Сибирское».

Для двух десятилетий с 1960-х до 1980-х гг. характерно массовое строительство серийных четырех- и пятиэтажных домов, постепенное увеличение дворовых пространств и условных модулей групп жилых домов, к 1970-м г. выросших до максимальных величин. По видам застройки можно выделить следующие типы: преимущественно строчная и реже групповая серийная застройка четырех- и пятиэтажными домами, komponующимися в масштабные планировочные элементы – микрорайоны с крупным модулем дворовых пространств (рис. 5). Структура преимущественно ортогональная, реже свободная, ограниченная главными городскими магистралями, в южной части – речкой Скипидарка.

**4 этап – 1980–2020 гг.** В 1980 и 1990-е гг. (рис. 4) продолжается лоскутное освоение территорий жилого района Привокзальный, фрагментарно осваиваются территории между историческим центром и улицами Интернациональной/Суворова.

В этот период повсеместно практиковался так называемый хозспособ, т.е. точечное уплотнение существующей застройки на готовых сетях и инфраструктуре. Как правило, решался сиюминутный вопрос нехватки жилья, но, с точки зрения градостроительства, это был негативный опыт (рис. 5).

Для двух последних десятилетий конца прошлого века характерна та же застройка, что и 3 этапу освоения жилых территорий, но модуль дворовых пространств становится мельче, а застройка напротив уплотняется, в отдельных случаях повышается этажность с 5 до 9. Применяется в основном групповая застройка (типы 11–13 на рис. 5).

С начала 2000-х до конца 2010-х гг. использовались два вида застройки: строчная и групповая компоновка зданий, появляется разрозненная малоэтажная блокированная застройка (типы 14, 15 и 16 на рис. 5).

В начале 2000-х гг. резко снизилась этажность жилых домов с пяти–девяти до одного–двух. Этому способствовали разные обстоятельства, главным из которых стала остановка производства химической промышленности, закрытие мест приложения труда на других предприятиях и, как следствие, отток населения.

В итоге снизилась и потребность в многоэтажном массовом жилье. Застройка многоквартирными домами велась весьма небольшими объемами – блокированными в один–два этажа.

В условиях существенно выросшей безработицы у населения города почти критическое значение приобрела возможность ведения личного подсобного хозяйства, для самообеспечения продовольствием. Стали массово выделяться земельные участки для индивидуального жилого строительства (тип 17 на рис. 5).

**1940-е – 2010-е.** В застройке г. Усолья-Сибирского встречается еще один распространенный тип жилья. Индивидуальное жилое строительство (ИЖС) велось не только в 1940-е гг., но и в другие периоды развития города, а с начала 2000-х оно получило новый импульс по причинам, указанным выше.

«Социальная активность населения неизбежно приводит к образованию стиля жизни» [13, с. 109]. В данном случае для него характерны черты усадебной застройки – индивидуальные дома в один и два этажа с возможностью ведения личного подсобного хозяйства (тип 17 на рис. 5).

Примечательно, что этот вид застройки отличается от современных приемов застройки индивидуальными домами в городах с применением в основном двух типов организации территории. «Первый – когда вся территория квартала делится на участки соответственно количеству домов; в таких случаях необходимые общественные учреждения, спортивные площадки размещаются в отдельном квартале. Второй – когда часть территории квартала делится на участки соответственно количеству домов, а другая часть представляет территорию общего пользования и занята садами общего пользования, детскими и спортивными площадками» [14, с. 58].

В г. Усолье-Сибирском в этот период велась тотальная индивидуальная жилая застройка практически без участков под размещение общественных зданий обслуживания или площадок. Соответственно, не приходится говорить о формировании полноценной качественной, комфортной жилой среды.





**Рис. 5. Виды жилой застройки г. Усо́лья-Сиби́рского на основных этапах развития**  
**Fig. 5. Types of residential development of Usolye-Sibirskoye at the main stages of development**

### РЕЗУЛЬТАТЫ И ИХ ОБСУЖДЕНИЕ

В результате исследования было выявлено четыре основных этапа развития жилой застройки с краткими характеристиками:

1 этап: самобытная веероортогональная сетка исторических кварталов; застройка усадебная;

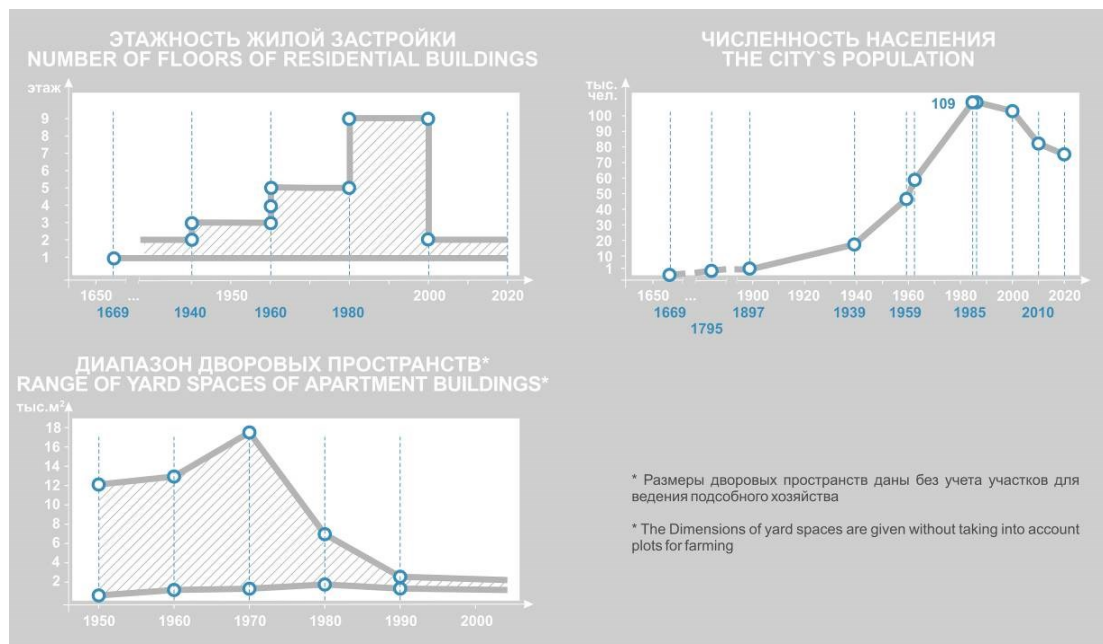
2 этап: переходный период от усадьбы к городскому жилищу; фрагментарная квартальная застройка; малоэтажная до 3-х этажей (ныне вся в аварийном состоянии);

3 этап: масштабные планировочные элементы – микрорайоны; строчная застройка, реже групповая; наиболее крупные модули

дворовых пространств; здания до 5 этажей;

4 этап: уплотнение застройки микрорайонов за счет применения более мелких модулей дворовых пространств; групповая застройка; дома в 5 этажей с вкраплением 9-этажных. Позже развивается малоэтажная застройка блокированными домами и ИЖС. Проведен обобщенный анализ 17 видов жилой застройки (см. рис. 4). Результаты сведены в таблицу (рис. 5).

Основополагающий фактор формирования жилой среды – численность населения и отдельные характеристики жилой среды отображены на графиках (рис. 6).



**Рис. 6. Характеристики жилой застройки**  
**Fig. 6. Characteristics of residential development**

Собрана и систематизирована часть информации по авторским коллективам, чьи проекты реализованы в Усолье-Сибирском. Результаты исследований в виде доклада были представлены на 24 сессии Международного Байкальского зимнего градостроительного университета в 2023 г. в ИРНТУ.

### ВЫВОДЫ

«...Город воплощает связь прошлого, настоящего и будущего» [15, с.113].

Именно в таком сочетании история формирования жилой среды представляет настоящий интерес. Анализ видов застройки и ее типов, выявление достоинств и недостатков помогут точнее определить границы территорий для перспективного строительства жилья; предложить метод улучшения композиционного решения застройки, обогащения объемно-пространственного силуэта, в том числе в панораме р. Ангары, центров, главных магистралей, объектов городской инфраструктуры; определить тип жилья для модернизации площадок комплексного развития территорий. Все это является необходимым условием, предпосылкой для создания современной, качественной и комфортной среды жителям г. Усолья-Сибирского.

Для усиления эффекта связанности с прошлым, необходимо, чтобы архитектура стремилась к ландшафтообразности [16]. «Сохраненное градостроителями своеобразие природных условий» поможет «формированию индивидуального облика, «лица» города [17, с. 19]. В Усолье-Сибирском, как бывает зачастую, одним из главных определяющих факторов в планировке служат природный и зелёный каркасы города, в которых прочитывается несколько потенциально возможных зеленых осей.

Некоторые существующие бульвары проходят вдоль главных городских дорог, но с точки зрения существующего природного каркаса города особый интерес представляют поперечные оси. Их шесть и одна «новая» продольная – вдоль протоки р. Ангары, которая могла бы объединить все поперечные (рис. 7). Они априори обосновывают конфигурацию жилых структур в городском пространстве.

Установлен печальный факт, что к началу XX в. практически вся древесная растительность на территории города была уничтожена. То, что сегодня существует – это вновь выращенные зеленые насаждения.

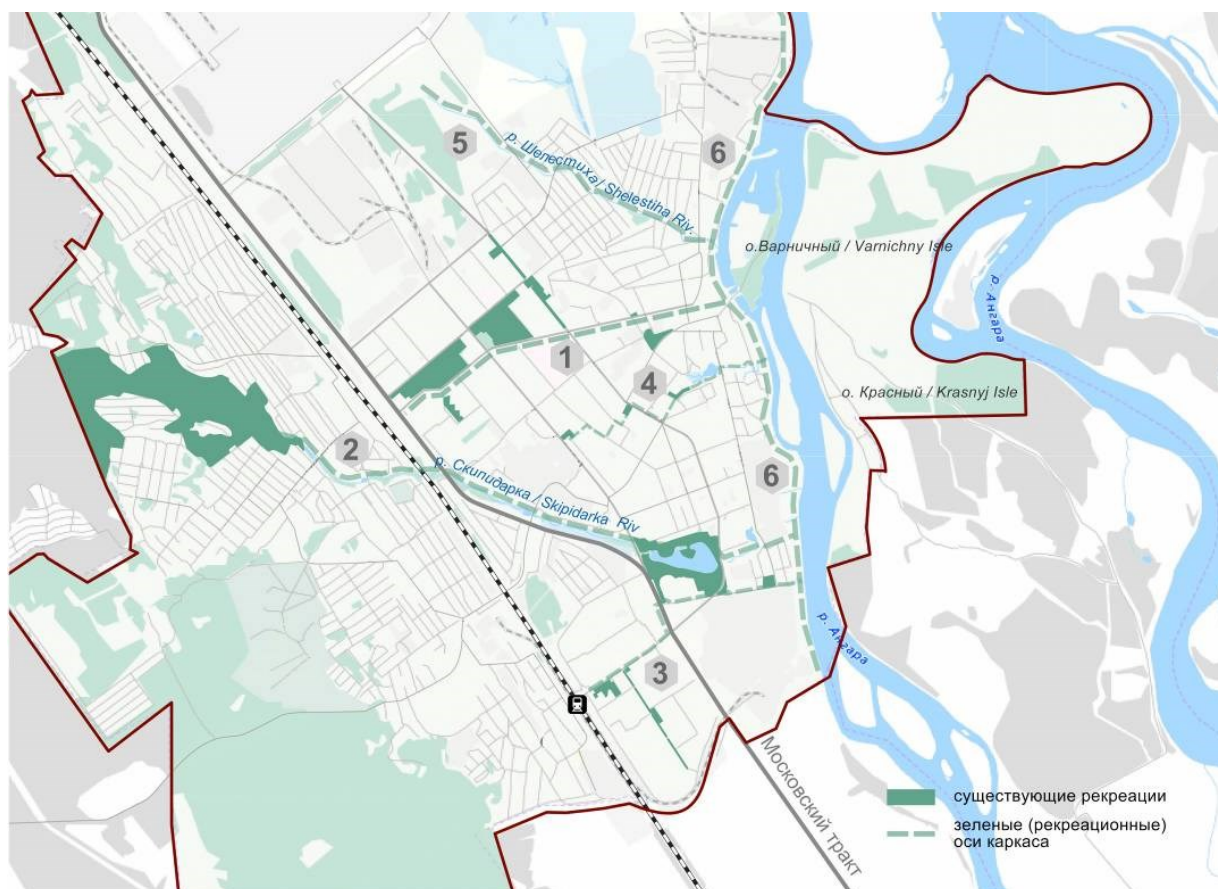


Рис. 7. Природный и зеленый каркас г. Усолья-Сибирского  
Fig. 7. Natural and green frame of Usolye-Sibirskoye

Восстановление и благоустройство этих зеленых артерий и прибрежных зон водных объектов могут способствовать созданию единой значимой системы пешеходных пространств и рекреационных зон. Появятся своеобразные «легкие» города. Аналогично тому, как «между поселениями и ландшафтом существует отношение типа фигура–фон» должен сохраняться принцип «разделения» жилых массивов рекреациями [18].

«Возвращение людей в бестранспортные зоны городских центров и высокая наполняе-

мость пространств разнообразными функциями способствуют активизации общественной жизни, повышению комфортных условий пребывания людей и в целом создают возможности вернуть гуманистическое начало центру города» [19, с. 184]. Такая структура в г. Усолье-Сибирском может развиваться в основную коммуникационную пешеходную сеть, связывающую все жилые территории города, способствующую формированию каркаса эстетически и функционально качественной благоустроенной среды.

#### СПИСОК ИСТОЧНИКОВ

1. Дружинина И.Е. Градостроительная организация социально-пространственной среды городов Иркутской области // Проект Байкал. 2015. Т. 12. № 45. С. 112–116. <https://doi.org/10.7480/projectbaikal.45.901>. EDN: XRLUNB.
2. Дружинина И.Е. Гаражная амнистия и/или комплексное развитие территорий? // Известия вузов. Инвестиции. Строительство. Недвижимость. 2022. Т. 12. № 3 (42). С. 420–429. <https://doi.org/10.21285/2227-2917-2022-3-420-429>. EDN: WEOPKU.
3. Линч К. Совершенная форма в градостроительстве / Пер. с англ. В.Л. Глазычева; под ред. А.В. Иконникова. М.: Стройиздат, 1986. 264 с.
4. Шубенков М.В., Шубенкова М.Ю. К вопросу поиска сбалансированного сосуществования природных и урбанизированных территорий // Биосферная совместимость: человек, регион, технологии. 2019. № 3 (27). С. 3–16. <https://doi.org/10.21869/23-11-1518-2019-27-3-3-16>. EDN: NDVORI.
5. Станькова Я., Пехар И. Тысячелетнее развитие архитектуры / Пер. с чеш. В.К. Иванова; под ред. В.Л. Глазычева. 2-е изд. М.: Стройиздат, 1987. С. 296.
6. Винокуров М.А., Суходолов А.П. Города Иркутской области. Иркутск: Изд-во Байкальского государственного университета экономики и права, 2010. С. 344.
7. Шаманский В.Ф. Усолье-Сибирское. Иркутск: Восточно-Сибирское книжное издательство, 1994. С. 217.
8. Красовский Г.Р. Дом Владимира Рассушина в Иркутске: исчез безвозвратно? // Владимир Рассушин: из Иркутска в Харбин: материалы межрегиональной научно-практической конференции «Рассушинские чтения» (г. Иркутск, 3 апреля–16 мая 2015 г. Иркутск: типография «На Чехова», 2015. С. 92–97.
9. Мухоманова И.А. В.А. Рассушин в Усолье // Владимир Рассушин: из Иркутска в Харбин: материалы межрегиональной научно-практической конференции «Рассушинские чтения» (г. Иркутск, 3 апреля–16 мая 2015 г. Иркутск: типография «На Чехова», 2015. С. 51–56.
10. Попова Р.В. Рассушин в Усолье // Земля Иркутская. 2000. № 13. С. 48–50.
11. Оглы Б.И. Строительство городов Сибири. Л.: Стройиздат. Ленинградское отделение, 1980. 272 с.
12. Григорьева Е.И. Почерк мастера // Проект Байкал. 2015. № 12 (46). С. 44–56. <https://doi.org/10.7480/projectbaikal.46.939>. EDN: WDFTWX.
13. Середюк И.И., Курт-Умеров В.О. Городская среда и оптимизация деятельности человека. Львов: Вища шк., 1987. 200 с.
14. Иконников А.В. Искусство, среда, время. Эстетическая организация городской среды. М.: Советский художник, 1984. С. 336.
15. Перени И. Город, человек, окружающая среда. Проблемы рекреации в градостроительстве / пер. с венгерского В. Шер; под ред. М. Алекса. Будапешт: Изд-во академии наук Венгрии, 1981. С. 186.
16. Большаков А.Г. Культура пространственных решеток в градостроительстве и архитектуре: монография. Иркутск: Изд-во ИРНТУ, 2021. 260 с.
17. Иконников А.В. Архитектура города. Эстетические проблемы композиции. М.: Стройиздат, 1972. С. 216.
18. Норберг-Шульц К. Жизнь имеет место // Известия высших учебных заведений. Architecton. 1995. № 1-2. С. 24–31.
19. Урбах А.И., Лин М.Т. Архитектура городских пешеходных пространств. М.: Стройиздат, 1990. С. 200.



## REFERENCES

1. Druzhinina I.E. The urban organization of the socio-spatial environment in towns of the Irkutsk region. *Proekt Baikal = Project Baikal*. 2015;12(45):112-116. (In Russ.). <https://doi.org/10.7480/projectbaikal.45.901>. EDN: XRLUHB.
2. Druzhinina I. E. Garage amnesty and/or integrated territorial development? *Izvestiya vuzov. Investitsii. Stroitel'stvo. Nedvizhimost' = Proceedings of Universities. Investment. Construction. Real estate*. 2022;12(3):420-429. (In Russ.). <https://doi.org/10.21285/2227-2917-2022-3-420-429>. EDN: WEOPKU.
3. Lynch K. A theory of good city form. Cambridge: The MIT Press by Massachusetts Institute of Technology, 1981. 264 p. Russian ed.: Lynch K. *Sovershennaya forma v gradostroitel'stve* / Per. s angl. V.L. Glazycheva; pod red. A.V. Ikonnikova. M.: Stroizdat; 1986. 264 s.
4. Shubenkov M.V., Shubenkova M.Yu. Towards to the question of searching a balanced coexistence of natural and urbanized territories. *Biosfermaya sovместimost': chelovek, region, tekhnologii*. 2019;3(27):3-16. (In Russ.). <https://doi.org/10.21869/23-11-1518-2019-27-3-3-16>. EDN: NDVORI.
5. Stan'kova Ya., Pekhar I. Thousand-year development of architecture. Moscow: Stroizdat; 1987. p. 296. (In Russ.).
6. Vinokurov M.A., Sukhodolov A.P. Cities of the Irkutsk region. Irkutsk: Baikal State University of Economics and Law, 2010. p. 344.
7. Shamansky V.F. Usolye-Sibirskoe. Irkutsk: East Siberian Book PH; 1994. p. 217.
8. Krasovky G.R. Rassushin's House in Irkutsk: The Heritage that is Lost Forever? *Vladimir Rassushin: iz Irkutsk v Kharbin: materialy mezhregional'noi nauchno-prakticheskoi konferentsii «Rassushinskie chteniya» = Vladimir Rassushin: from Irkutsk to Harbin: materials of the interregional scientific and practical conference "Rassushin readings"*. 3 April-16 May 2015, Irkutsk. Irkutsk: printing house "On Chekhov"; 2015. P. 92-97.
9. Mikhakhanova I. A. Vladimir Rassushin in Usolye. *Vladimir Rassushin: iz Irkutsk v Kharbin: materialy mezhregional'noi nauchno-prakticheskoi konferentsii «Rassushinskie chteniya» = Vladimir Rassushin: from Irkutsk to Harbin: materials of the interregional scientific and practical conference "Rassushin readings"*. 3 April-16 May 2015, Irkutsk. Irkutsk: printing house "On Chekhov"; 2015. P. 51-56. (In Russ.).
10. Popova R.V. Rassushin in Usolye. *Zemlya Irkutskaya*. 2000;13:48-50. (In Russ.).
11. Ogly B.I. Construction of Siberian cities. Leningrad: Stroyizdat. Leningrad Branch; 1980. 272 p. (In Russ.).
12. Grigoryeva E.I. The Master's Hand. *Proekt Baikal = Project Baikal*. 2015;12(46):44-56. (In Russ.). <https://doi.org/10.7480/projectbaikal.46.939>. EDN: WDFTWX.
13. Seredyuk I.I., Kurt-Umerov V.O. Urban environment and optimization of human activities. L'vov: Vishcha shk.; 1987. 200 p. (In Russ.).
14. Ikonnikov A.V. Art, environment, time. Aesthetic organization of the urban environment. Moscow: Sovetskii khudozhnik; 1984. p. 336. (In Russ.).
15. Pereni I. City, man, environment. Problems of recreation in urban planning. In: translated from Hungarian by V. Sher; Ed. by M. Alex. Budapest: PH of the Hungarian Academy of Sciences; 1981. p. 186. (In Russ.).
16. Bolshakov A.G. The culture of spatial lattices in urban planning and architecture. Irkutsk: Irkutsk National Research Technical University; 2021. 260 p. (In Russ.).
17. Ikonnikov A.V. Architecture of the city. Aesthetic problems of composition. Moscow: Stroizdat; 1972. p. 216. (In Russ.).
18. Norberg-Shul'ts K. Life takes place. *Izvestiya vysshikh uchebnykh zavedenii. Architecton*. 1995;1-2:24-31. (In Russ.).
19. Urbach A.I., Lin M.T. Architecture of urban pedestrian spaces. Moscow: Stroyizdat; 1990. p. 200. (In Russ.).

### Информация об авторе

**Дружинина Инна Евгеньевна**,  
профессор ВАК, профессор кафедры  
архитектурного проектирования,  
Иркутский национальный исследовательский  
технический университет,  
664074, г. Иркутск, ул. Лермонтова, 83, Россия,  
e-mail: [irk.allegro.id@gmail.com](mailto:irk.allegro.id@gmail.com)  
<https://orcid.org/0000-0003-0602-4364>

### Information about the author

**Inna E. Druzhinina**,  
Professor of the HAC, Professor  
of the Department of Architectural Design,  
Irkutsk National Research  
Technical University,  
83 Lermontov St., Irkutsk 664074, Russia,  
e-mail: [irk.allegro.id@gmail.com](mailto:irk.allegro.id@gmail.com)  
<https://orcid.org/0000-0003-0602-4364>

**Вклад автора**

Автор провел исследование, подготовил рукопись к печати и несет ответственность за плагиат.

**Contribution of the author**

Author has conducted the study, prepared the manuscript for publication and bears the responsibility for plagiarism.

**Конфликт интересов**

Автор заявляет об отсутствии конфликта интересов.

**Conflict of interests**

The author declare no conflict of interests regarding the publication of this article.

Автор прочитал и одобрил окончательный вариант рукописи.

The final manuscript has been read and approved by the author.

**Информация о статье**

Статья поступила в редакцию 03.05.2023.  
Одобрена после рецензирования 31.05.2023.  
Принята к публикации 01.06.2023.

**Information about the article**

The article was submitted 03.05.2023.  
Approved after reviewing 31.05.2023.  
Accepted for publication 01.06.2023.